

NÁZEV POSKYTOVATELE: *Diakonie ČCE - středisko BETLÉM (IČ: 18510949)*

DRUH POSKYTOVANÉ SLUŽBY: *odlehčovací služby (pobytová a ambulantní forma)*

IDENTIFIKAČNÍ ČÍSLO SLUŽBY: *6513256*

NÁZVY A MÍSTA ZAŘÍZENÍ POSKYTOVANÉ SOCIÁLNÍ SLUŽBY:

*Domov Betlém, Brněnská 944/21, 691 72 Klobouky u Brna*

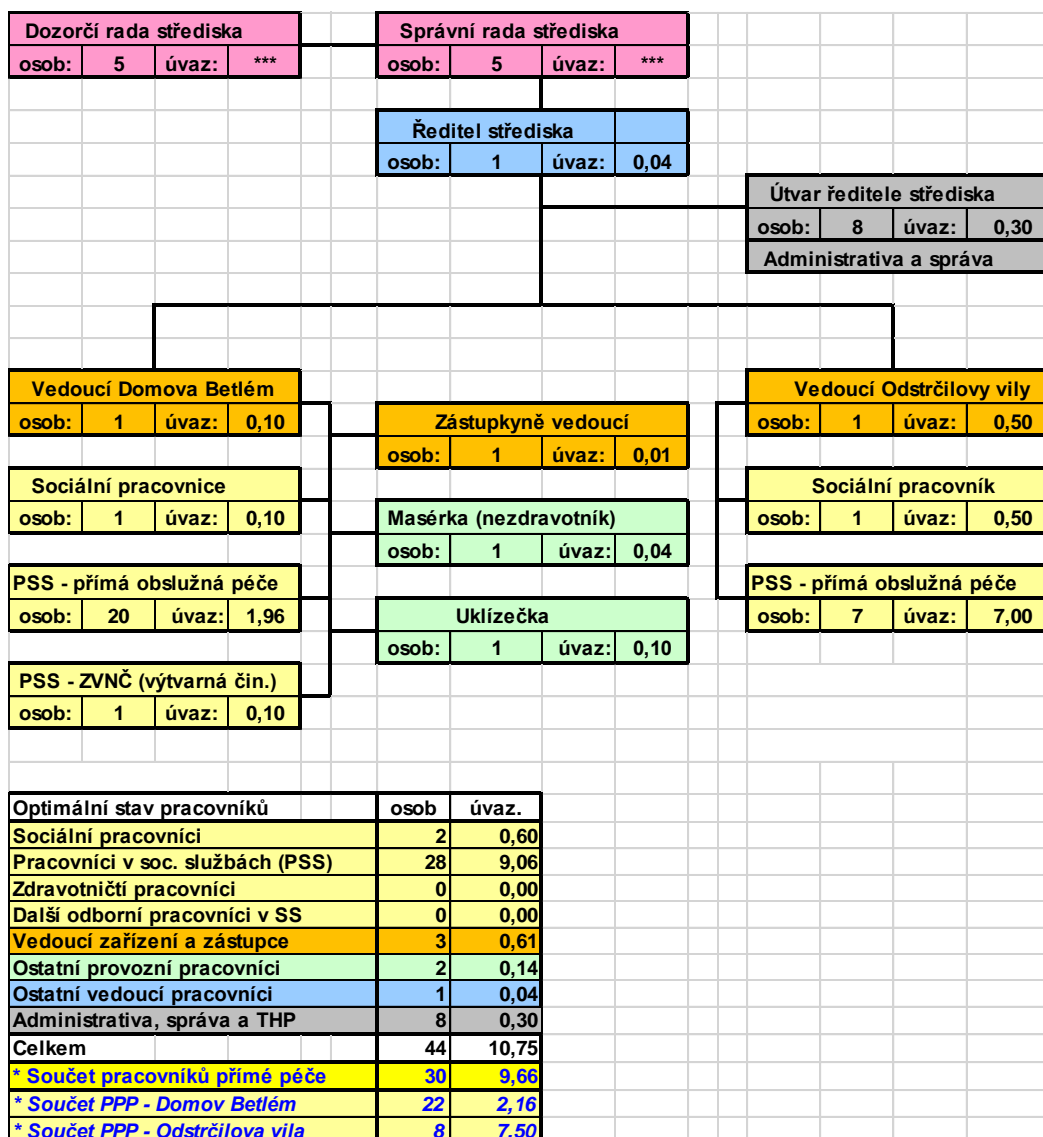
*Odstrčilova vila, Císařova 394/27, 691 72 Klobouky u Brna*

## POPIS PERSONÁLNÍHO ZAJIŠTĚNÍ (aktualizace k 1. 5. 2021)

Popis personálního zajištění je tvořen:

- a) organizační strukturou s uvedením pracovních úvazků,
- b) stručným popisem pracovních pozic
- c) zabezpečením dalšího vzdělávání pracovníků, kteří vykonávají odbornou činnost dle zákona o sociálních službách, §115, odst. 1, písm. a-e.

### 1. Organizační struktura s uvedením pracovních úvazků



## **2. Komentář k organizačnímu schématu personálního zajištění služby:**

Služba sociální péče **odlehčovací služby** je poskytována ve dvou zařízeních:

### **a) Domov Betlém, Brněnská 944/21, 691 72 Klobouky u Brna**

Kapacita pobytové formy odlehčovací služby v zařízení je 2 lůžka. Služba je poskytována v třípodlažní bezbariérové novostavbě ve dvou domácnostech.

### **b) Odstrčilova vila, Císařova 394/27, 691 72 Klobouky u Brna**

Kapacita pobytové formy je 6 lůžek, služba je poskytována celoročně v nepřetržitém režimu.

Maximální okamžitá kapacita ambulantní formy je 6 uživatelů. Provozní doba ambulantní formy je od pondělí do neděle od 7.00 do 18.00 hodin.

Obě zařízení se nachází v bezprostřední blízkosti v jednom areálu poskytovatele.

Provoz obou forem odlehčovacích služeb v obou zařízeních zajišťuje celkem **44 zaměstnanců (tj. celkem 10,75 přepočtených úvazků)**. Z toho pracovní tým zajišťující výhradně tuto službu tvoří 35 zaměstnanců (tj. **10,41 přepočtených úvazků**).

Vedení týmu obou zařízení zajišťují dva samostatní vedoucí – vedoucí Domova Betlém (na 0,10 úvazku) a její zástupce (0, 01) a vedoucí Odstrčilovy vily (na 0,5 úvazku).

Nepřímou péči dále zajišťuje uklízečka (0,1 úvazku) a kvalifikovaná masérka (0,04 úvazku). Vrcholový management, administrativu, personalistiku, ekonomické řízení a účetnictví, technickou agendu a údržbu, fundraising a vztahy s veřejností zajišťuje pod vedením ředitele střediska celkem 8 pracovníků **Útvaru ředitele**, kteří tyto činnosti vykonávají také pro další čtyři různě lokalizovaná zařízení střediska BETLÉM, tj. pro celkem 7 sociálních služeb poskytovaných v těchto zařízeních (na tuto službu připadá 0,30 úvazku ředitele a ostatní pracovníci útvaru ředitele 0,04 úvazků).

## **3. Pracovníci v přímé péči – popis pracovních pozic:**

**V přímé práci s uživateli služby pracuje 30 pracovníků - tj. celkem 9,66 přepočtených úvazků.**

### **a) Domov Betlém – 22 pracovníků – tj. celkem 2,16 přepočtených úvazků.**

Z toho 1 pracovník (celkem 0,1 úvazku) s odpovídající kvalifikací pracuje na pozici sociální pracovník, který zajišťuje základní sociální poradenství, jedná se zájemci o službu, podílí se na vytváření a aktualizaci metodik služby, metodicky vedou proces individuálního plánování.

Přímou obslužnou péči zajišťuje 20 pracovníků v sociálních službách (celkem 1,96 úvazku), dále tým doplňuje pracovník v sociálních službách - základní výchovné nepedagogické činnosti na 0,10 úvazku. V přímé práci s uživateli se zaměřuje na sociálně pracovní terapii se zaměřením na výtvarnou činnost a organizaci společných volnočasových aktivit.

### **b) Odstrčilova vila – 8 pracovníků – tj. celkem 7,50 přepočtených úvazků.**

Z toho 1 pracovník (celkem 0,50 úvazku) s odpovídající kvalifikací pracuje na pozici sociální pracovník a zajišťuje odbornou sociální práci, poskytuje základní sociální poradenství, koordinuje individuální plánování průběhu služby, jedná se zájemci a podílí se na aktualizaci metodik služby.

7 pracovníků v sociálních službách zajišťují přímou obslužnou péči (celkem 7,00 úvazků), podílí se na základních činnostech služby, jejich plánování a realizaci.

#### **4. Kvalifikace a další vzdělávání pracovníků v přímé péči, supervize:**

Kvalifikaci dle zákona č. 108/2006 Sb., o sociálních službách, splňují všichni pracovníci v přímé péči obou zařízení, a to dle vykonávané funkce.

Sociální pracovníci a pracovníci v sociálních službách se dále vzdělávají dle povinnosti vyplývající ze zákona o sociálních službách dle § 111 odst. 1 a § 116 odst. 9., a to formou akreditovaných programů, odborných stáží, školicích akcí a odborných konferencí.

Vzdělávání pracovníků je zajišťováno na základě potřeb zjištěných na základě manažerských rozhovorů s pracovníky. Vzdělávací kurzy jsou zajišťovány jak externím (dodavatelským způsobem), tak interním vzděláváním. Při zajišťování vzdělávání pracovníků spolupracujeme s předními vzdělávacími institucemi. Další vzdělávání je zajišťováno akreditovanými kurzy, školicími akcemi, odbornými stážemi v jiných zařízeních, účastí na odborných konferencích a grémiích. Další možností profesního růstu zaměstnanců jsou interní školicí akce, které zajišťují vlastní specializovaní zaměstnanci poskytovatele a jsou zaměřeny přímo na poskytování služby s konkrétními uživateli, popř. na jiná důležitá témata (např. Etický kodex střediska, Ochrana práv a střety zájmů, apod.).

**Podpůrná supervize pracovníků v přímé péči** je zajištěna externími odborníky skupinovou formou 3-4 x ročně. V případě potřeby můžou zaměstnanci využít také individuální formu supervize.